

Informationsmöte om regionens framtida tonnage

Agenda

1. Åtgärdsval tonnage: Bakgrund och uppdraget
2. Metod och hantering av uppdraget
3. Preliminära slutsatser
4. Parallella processer och samverkan
5. Budgetuppdrag sjötrafik 2023
6. Frågor och medskick
7. Avslutning

Varför ordet tonnage?

- Det är ett samlingsnamn för att benämna fartyg
- Tonnage utgör grunden för olika avgifter och regler inom sjöfart. Motsvarande finns inom flyg och spårburen trafik
- Vid angivande av storlek används i allmänhet *dödviktstonnage*, vilket motsvarar maximal lastförmåga

1. Bakgrund och uppdraget 1/2

Bakgrund:

- Utgår från det politiska uppdraget (TN2019-0440) om att utreda den regionala sjötrafiken
- Första delen utmynnade i en strategisk inriktning för sjötrafiken, Sjötrafikutredningen del 1, beslutad i trafiknämnden mars 2022
- Andra delen är det här uppdraget – att utreda regionens framtidens tonnage

Åtgärdsvalet;

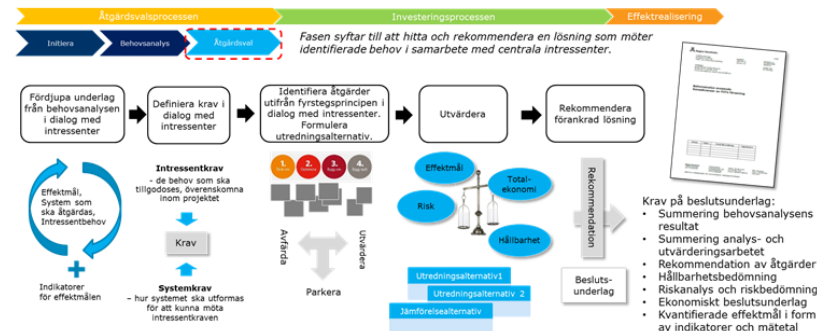
- Förhåller sig till beslutad politik
- Utredningsuppdraget klart våren 2023. Konsult upphandlad

1. Bakgrund och uppdraget 2/2

Åtgärdsvalet;

- Bedrivs genom regionens metodik; Åtgärdsvals- och investeringsprocessen (ÅIP)
 - Förslaget innebär ett beslutsunderlag för vår politik om framtida inriktning och investering av fartyg samt stöd för avtalsupphandlingar
 - Måste kunna jämföras mot andra trafikslagsbehov

Arbetsprocess i ÅIP – fasen åtgärdsval



1. Bakgrund – Strategisk inriktning

- Förhåller sig till de fastslagna strategierna, riktlinjerna och målen
 - Regional utvecklingsplan för Stockholmsregionen 2050 (RUFS)
 - Trafikförsörjningsprogrammet (TFP)
 - Sjötrafikutredningen del 1
 - Strategisk pendelbåtsutredning (2018)
 - Klimatfärdplan 2050
 - Riktlinjer för exempelvis tillgänglighet, resenärsservice, trafikbryggor etc.

1. Bakgrund – geografiska förutsättningar

- Stor variation i geografi, befolkningsdensitet och nautiska förutsättningar
- Uppdrag inom ett område om ca 20 mil nord-syd, 5-6 mil öst-väst
- Bastrafik året runt för skärgården
- 380 bryggor trafikeras i systemet
- Många olika resenärskategorier



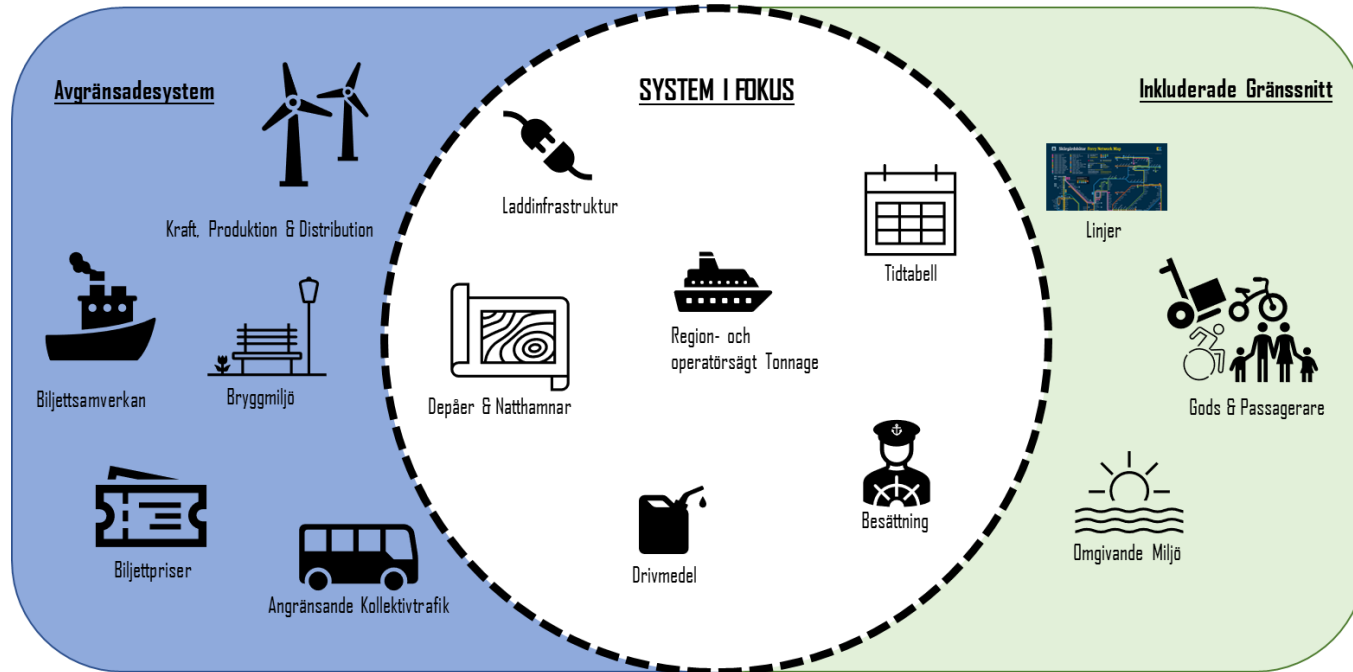
2. Metod och hantering av uppdraget

- Vår uppdragsbeställning

Åtgärdsvalets mål:

- Att identifiera hur **ägarskapet** för regionens tonnage bör se ut.
- Att **identifiera** och föreslå en **inriktning** av vilket tonnage som behöver finnas för att bibehålla och **utveckla** sjötrafiken på ett **klimateffektivt, resurseffektivt** och **ekonomiskt** gångbart sätt med **bibehållen** eller höjd **tillgänglighet** och **kundnöjdhet**.

2. Metod och hantering av uppdraget - System i Fokus



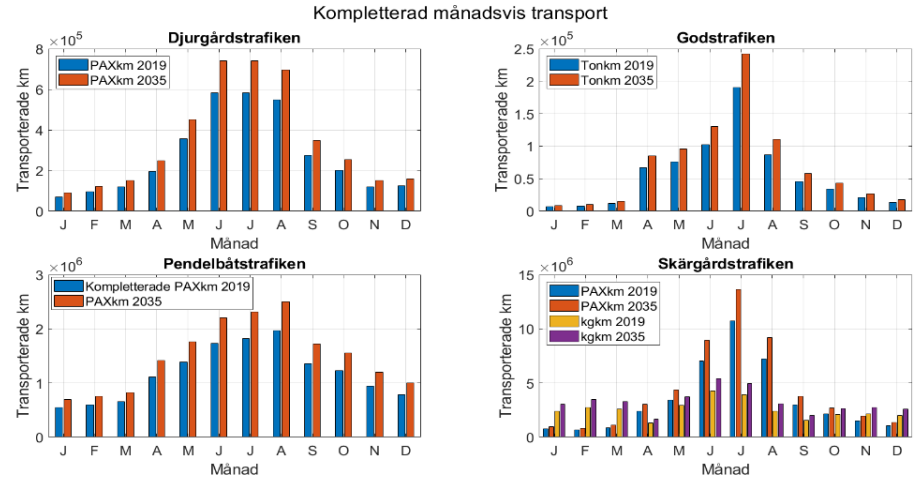
2. Metod och hantering av uppdraget

- Ingångsvärden

- **Godsuppdraget** består i överskådlig framtid
 - Utgångspunkt tills något annat skulle beslutas
- **Isbrytande förmåga** ska bibehållas
- **Historiskt tonnage** förvaltas och ska nyttjas i regionens trafik i överskådlig framtid

2. Metod och hantering av uppdraget

- Definition av Trafikmodell
- Definition av Utredningsalternativ
- Utvärdering av Indikatorer
- Utredning Drivmedel
- Utredning Depåer
- Utredning Ägarskap
- Utredning (Förutsättningar för elektrifiering, isförhållande etc.)
- Sammanställning av resultat

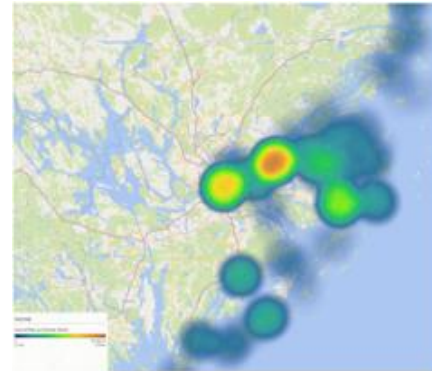


3. Preliminära slutsatser

- Kostnad för drivmedel växer betydligt inom kommande år
- Ren eldrift är mest kostnadseffektivt och ger bäst miljöprestanda, där förutsättningar finns. Huvudsakliga förutsättningar:
 - **Energieffektiv trafik (operationsprofil och fartyg)**
 - **Laddinfrastruktur** – En långtgående elektrifiering kräver utbyggd laddinfrastruktur och nätutbyggnad
- Där förutsättningar för elektrifiering är sämre är **metanol** eller **metangas** (inkl. CBG) mest lämpligt

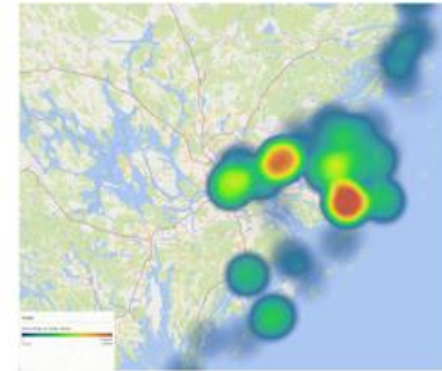
3. Preliminära slutsatser

- Strategiskt placerade natthamnar/depåer minskar mängden tomturer och bidrar till en energi-effektivare trafik och lägre kostnader
- Fartyg anpassade för effektiv sommartrafik kräver unikt vintertonnage



Trafikkoncentration, Sommarhalvåret*

* Preliminärt resultat



Trafikkoncentration, Vinterhalvåret*

Bilderna avser
skärgårdstrafiken

4. Parallella processer och samverkan

- Tonnaget kommer att föreslå en inriktning, för genomförande för regionens investering av fartyg samt grund för utformning av trafikavtal
- Energiförsörjningen för sjötrafiken
 - Föreslås hanteras centralt av regionen i samverkan med kommuner, energibolag, infrastrukturägare, Trafikverket m.fl.
- Depåernas placering & möjlighet till natthamn
 - Hänger ihop med ovanstående punkt
- Arbetet med nya pendelbåtslinjer kommer att ta stöd av åtgärdsvalet men bedrivs i parallella processer

5. Budgetuppdrag sjötrafik 2023

Regionala uppdrag i budget för 2023, att;

- Under mandatperioden avsätta investeringsutrymme för ett nytt tonnage i enlighet med resultatet från **åtgärdsvalet**
- Utreda nyttor för resenärer, juridiska, ekonomiska och planeringsmässiga förutsättningar samt intresse för **biljettsamverkan** med **privata** rederier
- Avsätta medel för medfinans. av brygginvest. i skärgården

Se också

<https://www.regionstockholm.se/om-regionstockholm/ekonomi/budget-2023/>

5. Budgetuppdrag sjötrafik 2023

Regionala uppdrag i budget för 2023, att;

- Permanenta försökslinje 83 och att permanenta linje 84 efter försöksperiodens slut
- Påbörja relevanta utredningar vad gäller bryggor, tonnage och tidplan för upphandling inför införandet av pendelbåtslinjerna Sundbyberg-Gamla stan, Norra Ulvsunda-Hägersten och Ropsten-Täby

Se också

<https://www.regionstockholm.se/om-regionstockholm/ekonomi/budget-2023/>

6. Frågor och medskick

- Kopplat till åtgärdsvalet
- Övriga frågor eller medskick

7. Avslutning

Summering

Tack!